



Saimaan lohikalojen **KESTÄVÄ KALASTUS**

Ehdotus kalastuksen järjestämisestä
Vuokalan kalastusalue





Sisällysluettelo

1. UHANALAISET KOHDELAJIT	4
1.1 Harjus	4
1.2 Järvilohi	4
1.3 Järvitaimen	4
1.4 Saimaannieriä.....	4
2. TOIMENPITEET	5
2.1 Rasvaevällisten vapauttaminen	5
2.2 Saaliskiintiö	5
2.3 Koukkumäärärajoitus.....	5
2.4 Vapamäärärajoitus.....	6
2.5 Paloittelukielto	6
2.6 Harjuksen alamitta	6
2.7 Saimaannieriän alamitta.....	6
2.8 Kohosiimapyynti	7
2.9 Lohikalojen nousuväylä.....	7
2.10 Koho- ja välivesiverkot.....	7
2.11 Kestävä pyydyskalastus	7
2.12 Syysverkottamisen sääntely.....	8
3. LÄHTEET	9
4. LIITTEET	10

Arvoisa vastaanottaja,

Saimaan lohikalat -hankkeen tavoitteena on parantaa neljän Vuoksen vesistön uhanalaisen kalalajin (järvilohi, järvitaimen, nieriä, harjus) tilaa kalastusta ohjaamalla. Kyseiset lajit on kansallisella tasolla määritelty uhanalaisiksi. Näin ollen myös suojelun toimeenpano on ensisijaisesti kansallinen asia. Suomen velvoite huolehtia mainittujen lajien säilymisestä on ehdoton ja asian taustalla on myös kansainvälisiä sitoumuksia.

Kalastuslain (1982/286) 1 §:n mukaan kalastus on järjestettävä kestävällä tavalla. Kalastusoikeuden haltija on ensi kädessä velvollinen järjestämään kalastuksen ja kalakannan hoidon niin, että 1 §:ssä mainitut tavoitteet otetaan asianmukaisesti huomioon (KL 2 §). Kalastuskunnan tulee, jollei asia kuulu kalastusaluehallinnon tai viranomaisen käsiteltäviin, järjestää alueellaan kalastus ja kalakannan hoito ottamalla huomioon, mitä kalastuslain 1 ja 2 §:ssä ja kalastuslaissa muutoin on säädetty (KL 48 §).

Voimassa olevan kalastuslain mukaan järvikohtaisia kalastuksensäätelypäätöksiä on tarkoituksenmukaisinta toteuttaa kalastusalueen päätöksinä. Kalastusalueen päätökset velvoittavat eräitä poikkeuksia lukuun ottamatta kaikkia kalastajia ja kalastusta osakaskuntien alueilla. Säätelyn kohdistuessa pienelle alueelle yksittäisen osakaskunnan rajojen sisällä, saattaa olla tarkoituksenmukaista tehdä päätös yksittäisen osakaskunnan päätöksellä.

Saimaan lohikalat -hanke esittää käyttöönotettaviksi oheisia toimenpiteitä, joiden avulla tavoitellaan vahvempia lohikalakantoja. Vastaavia toimenpiteitä (paikalliset olot ja nykyiset kalastussäännöt huomioiden) esitetään kaikille lohikalojen kannalta tärkeille Vuoksen vesistöalueen kalastusalueille ja eräille osakaskunnille.

Kuten olemme alustavasti sopineet, tapaamme teidät kalastusalueen (hallituksen tai yleisessä) kokouksessa vuoden 2013 aikana uudelleen. Tällöin käymme toimenpide-esitykset yhdessä läpi ja keskustelemme mahdollisista muutostarpeista. Yleinen kokous päättää toimenpiteiden lopullisesta sisällöstä ja täytäntöönpanosta.

Eri alueille toimitetut ehdotukset tulevat nähtäville myös hankkeen Internet-sivuille (www.jarvilohi.fi). Kalastuksenjärjestämissuunnitelmat ovat keskeisin osa-alue hankkeessa. Hanke raportoi suunnitelmista saatavat tulokset rahoittajille (Euroopan komissio ja maa- ja metsätalousministeriö).

Esitettyjen toimenpiteiden avulla turvataan osaltaan lohikalojen kalastuksen ja lohikalakantojen säilyminen Vuoksen vesistössä.

Joensuussa 22.1.2013

Mirko Laakkonen
projektipäällikkö
Saimaan lohikalat -hanke
puh: 0295 026 069

Juho Rajala
projektiassistentti
Saimaan lohikalat -hanke
puh: 0295 026 251

Veli-Matti Kaijomaa
kalatalouspäällikkö
P-K:n ELY-keskus
puh: 0295 026 059

1. UHANALAISET KOHDELAJIT

1.1 Harjus

Etelä-Suomen sisävesien harjuskannat on luokiteltu **silmälläpidettäväksi** uhanalaisten lajien Punaisessa kirjassa (*toim. Mannerkoski 2010*). Harjuskannat ovat taantuneet voimakkaasti koko Vuoksen vesistöalueella (*Sundell 2008*).

Harjus on paikkauskollinen kalalaji. Se viettää elämänsä suppealla alueella lähellä synnyinsijaansa. Laji on erityisen herkkä kalastuksen vaikutukselle. Harjukseen liittyvillä toimenpiteillä tähdätään luontaisen lisääntymisen turvaamiseen ja vahvistamiseen.

1.2 Järvilohi

Järvilohi on luokiteltu **äärimmäisen uhanalaiseksi** (*toim. Mannerkoski 2010*). Saimaa on järvilohen alkuperäinen esiintymisalue. Nykyisin järvilohi on käytännössä emokalapyynnin ja viljelyn varassa. Kalastus järviolueella on yksi suurimmista emokalamäärää rajoittavista tekijöistä.

Pielisjokeen palaavat yksilöt ovat perusta järvilohen säilymiselle Vuoksen vesistöalueella. Kalastusalueen istukkaat polveutuvat näiden kalojen jälkeläisistä. Järvilohen liittyvillä toimenpiteillä tähdätään emokalamäärän lisäämiseen Pielisjoella ja pitkällä tähtäimellä luontaisen elinkierron palauttamiseen.

1.3 Järvitaimen

Järvitaimen on luokiteltu napapiirin eteläpuolella **erittäin uhanalaiseksi** (*toim. Mannerkoski 2010*). Vuoksen järvitaimenen luontainen lisääntyminen on vähäistä ja kanta on käytännössä istutusten varassa. Kalastus järviolueilla on yksi suurimmista luontaisesti lisääntyvien kalojen määrää rajoittavista tekijöistä.

Järvitaimeneen liittyvillä toimenpiteillä tähdätään emokalamäärän lisäämiseen Pielisjoella ja Heinävedenreitillä, sekä luontaisen lisääntymisen vahvistamiseen kaikilla Saimaan taimenjoilla.

1.4 Saimaannieriä

Saimaannieriä on luokiteltu äärimmäisen uhanalaiseksi (*toim. Mannerkoski 2010*). Alkuperäinen luontaisesti lisääntyvä kanta elää Kuolimossa mutta saimaannieriä on istutuksilla pyritty palauttamaan entisiin nieriävesiin Saimaalle. Luontaista lisääntymistä on viime vuosina havaittu myös Kuolimon ulkopuolella.

Saimaannieriään liittyvillä toimenpiteillä pyritään mahdollistamaan lajin leviäminen alkuperäisille esiintymisalueilleen.

2. TOIMENPITEET

Saimaan lohikalat -hanke esittää Vuokalan kalastusalueelle toteutettavaksi seuraavia toimenpiteitä:

2.1 Rasvaevällisten vapauttaminen

Toimenpide: Kielletään rasvaevällisten järvilohien ja -taimenien ottaminen saaliiksi koosta riippumatta.

Perusteet: Toimenpiteellä turvataan luonnonkudusta peräisin olevien kalojen ja kannanhoitoa varten istutettujen kalojen eloon jäämistä. Rasvaeväleikkausmenetelmän avulla tavoitellaan luontaisen lisääntymisen vahvistumista sekä suurempaa emokalamäärää. *(Saimaan järvilohen hoito-ohjelma, toimenpide nro 7)*

2.2 Saaliskiintiö

Toimenpide: Asetetaan venekuntakohtainen saaliskiintiö lohikaloille. Järvilohelle, järvitaimenelle ja harjukselle 2 kpl/vrk ja saimaannieriälle 1 kpl/vrk. Suositellaan vapauttamaan kaikki saimaannieriät.

Huom! Kiintiö koskee rasvaeväleikattuja järvilohia ja -taimenia, rasvaevälliset tulee vapauttaa aina.

Perusteet: Saaliskiintiöiden asettaminen auttaa jakamaan saaliin tasaisemmin kalastajien kesken. Saaliskiintiö myös ohjaa kalastuspainetta useampiin lajeihin. Saaliskiintiön avulla voidaan välttää ylilyöntejä lohikalojen saaliiksi ottamisessa. *(Saimaan järvilohen hoito-ohjelma, toimenpide nro 10)*

2.3 Koukkumäärärajoitus

Toimenpide: Rajoitetaan koukkujen kärkien määrää siten, että yhdessä raksissa/vieheessä saa olla enintään 3 koukun kärkeä (esim. yksi kolmihaarakoukku tai 3 yksihaarakoukku).

Perusteet: Ylimääräiset koukut tarttuvat usein kalan ulkopuolelle esim. silmään. Toimenpiteen avulla voidaan vähentää ulkopuolisia vaurioita ja helpottaa kalan vapauttamista. Alamittaisten kalojen vapauttaminen on pakollista elävänä tai kuolleena kalastuslain 36 §:n mukaisesti. *(Saimaan järvilohen hoito-ohjelma, toimenpide nro 9)*

2.4 Vapamäärärajoitus

Toimenpide: Asetetaan venekohtainen vapamäärärajoitus, jossa sallitaan 8-10 vavan käyttäminen per vene.

Perusteet: Alamittaisia tai rauhoitettuja kaloja tarttuu vieheisiin aina kalastustavoista tai viehevalinnoista huolimatta. Mitä enemmän vieheitä on pyynnissä, sitä suuremmaksi riski alamittaisten ja muusta syystä vapautettavien kalojen vahingoittumisesta kasvaa. *(Saimaan järvilohien hoito-ohjelma, toimenpide nro 8)*

2.5 Paloittelukielto

Toimenpide: Kielletään järvilohien, järvitaimenen, harjuksen ja saimaannieriän paloittelu ennen rantaan tuloa.

Perusteet: Paloittelukiellolla voidaan ehkäistä alamittaisten kalojen sekä rasvaevällisten järvilohien ja -taimenien ottamista saaliiksi.

2.6 Harjuksen alamitta

Toimenpide: Asetetaan harjuksen alamitaksi 35 cm.

Perusteet: Kalastusasetuksen mukainen 30 cm alamitta harjukselle on riittämätön. Luontaisen lisääntymisen turvaamiseksi kalojen tulisi saavuttaa sukukypsyys ennen joutumistaan saaliiksi. Sundellin (2008) mukaan sopiva alamitta Vuoksen vesistön harjukselle on 35 cm.

2.7 Saimaannieriän alamitta

Toimenpide: Asetetaan saimaannieriän alamitaksi 60 cm.

Perusteet: Saimaannieriä on luokiteltu äärimmäisen uhanalaiseksi lajiksi ja on siten vaarassa hävitä sukupuuttoon. Luontaisen lisääntymisen turvaamiseksi kalojen tulisi saavuttaa sukukypsyys ennen joutumistaan saaliiksi. Saimaannieriän toimenpideohjelma (2006) suosittelee tärkeimmille kannanhoitoalueille 70 cm alamittaa ja muille esiintymisalueille 60 cm alamittaa.

2.8 Kohosiimapyynti

Toimenpide: Kielletään kohosiimapyynti ympärivuotisesti.

Perusteet: Kohosiima pyytää kaikenkokoisia lohikaloja. Kalastuslain 36 §:n mukaan kaikki alamittaiset kalat on vapautettava elävänä tai kuolleena. Myös rasvaevälliset järvilohet ja -taimenet tulee vapauttaa. Pielisellä (Turunen 1998) tehdyssä tutkimuksessa todetaan, että järvilohen vapauttaminen elävänä lohisiimasta on käytännössä mahdotonta. (Saimaan järvilohen hoito-ohjelma, toimenpide nro 6)

2.9 Lohikalojen nousuväylä

Toimenpide: Kielletään kaikki kalastus 250 m matkalta syväväylän molemmin puolin 1.7.–15.9. lohikalojen nousun turvaamiseksi Pielisjokeen (liite 1).

Perusteet: Tehokas pyynnin säätely kapeikkoalueilla kalojen kulkumahdollisuuden varmistamiseksi on kansallisen kalatiestrategian mukainen toimenpide. Toimenpiteellä tähdätään emokalamäärän kasvuun Pielisjoella. (Saimaan järvilohen hoito-ohjelma, toimenpide nro 11 sovellettuna)

2.10 Koho- ja välivesiverkot

Toimenpide: Asetetaan koho- ja välivesiverkkojen alimmaksi solmuväliksi 80 mm (pl. muikkuverkot).

Perusteet: Solmuvälirajoituksella ehkäistään tehokkaasti alamittaisten järvilohien ja -taimien joutumista saaliiksi. Toimenpide ei häiritse merkittävästi muuta kalastusta. (Saimaan järvilohen hoito-ohjelma, toimenpide nro 5)

2.11 Kestävä pyydyskalastus

Toimenpide: Ohjeistetaan kalastajia suosimaan pyydyksiä, joista kala voidaan tarvittaessa vapauttaa elävänä (mm. rysä ja katiska). Lisäksi ohjeistetaan osakaskuntia asettamaan kalastajakohtaisia verkkomäärärajoituksia. Hankkeen suositus on enintään neljä verkkoa (120 m) / vapaa-ajankalastaja.

Perusteet: Verkkomäärää rajoittamalla voidaan alentaa lohikaloihin kohdistuvaa kalastuspainetta. Verkkoihin jää sivusaalina toisinaan alamittaisia lohikaloja, joiden vapauttaminen elävänä on hankalaa. (Saimaan järvilohen hoito-ohjelma, toimenpide nro 32)



Saimaan lohikalojen
KESTÄVÄ KALASTUS

2.12 Syysverkottamisen sääntely

Toimenpide: Yhteistyössä osakaskuntien kanssa selvitetään merkittävät järvitaimenen liikkumisalueet. Asetetaan näille alueille kielto kalastaa alle 80 mm solmuvälin verkoilla (pl. muikkuverkot) 1.9.- jäiden tulo.

Perusteet: Pielisellä, Höytiäisellä ja Orivedellä toteutettavan merkkitutkimuksen perusteella suuri osa järvitaimenista saadaan alamittaisina läheltä karuja rantavesiä verkoilla syksyisin. Toimenpiteen avulla voitaisiin vähentää alamittaisiin taimeniin kohdistuvaa pyyntipainetta merkittävästi.

3. LÄHTEET

Kaijomaa, V-M, Turunen, T & Peura, H. 2011. Saimaan järvilohen hoito-ohjelma.

Kala- ja riistahallinnon julkaisuja 80/2006. Saimaannieriän toimenpideohjelma

Kalastuslaki 1982.

Kansallinen kalatiestrategia 2012. Valtioneuvoston periaatepäätös.

Mannerkoski, Ilpo 2010 toim. Suomen lajien uhanalaisuus - Punainen kirja.

Sundell, Pekka 2008. Etelä-Saimaan harjuskannan tila ja tulevaisuus.

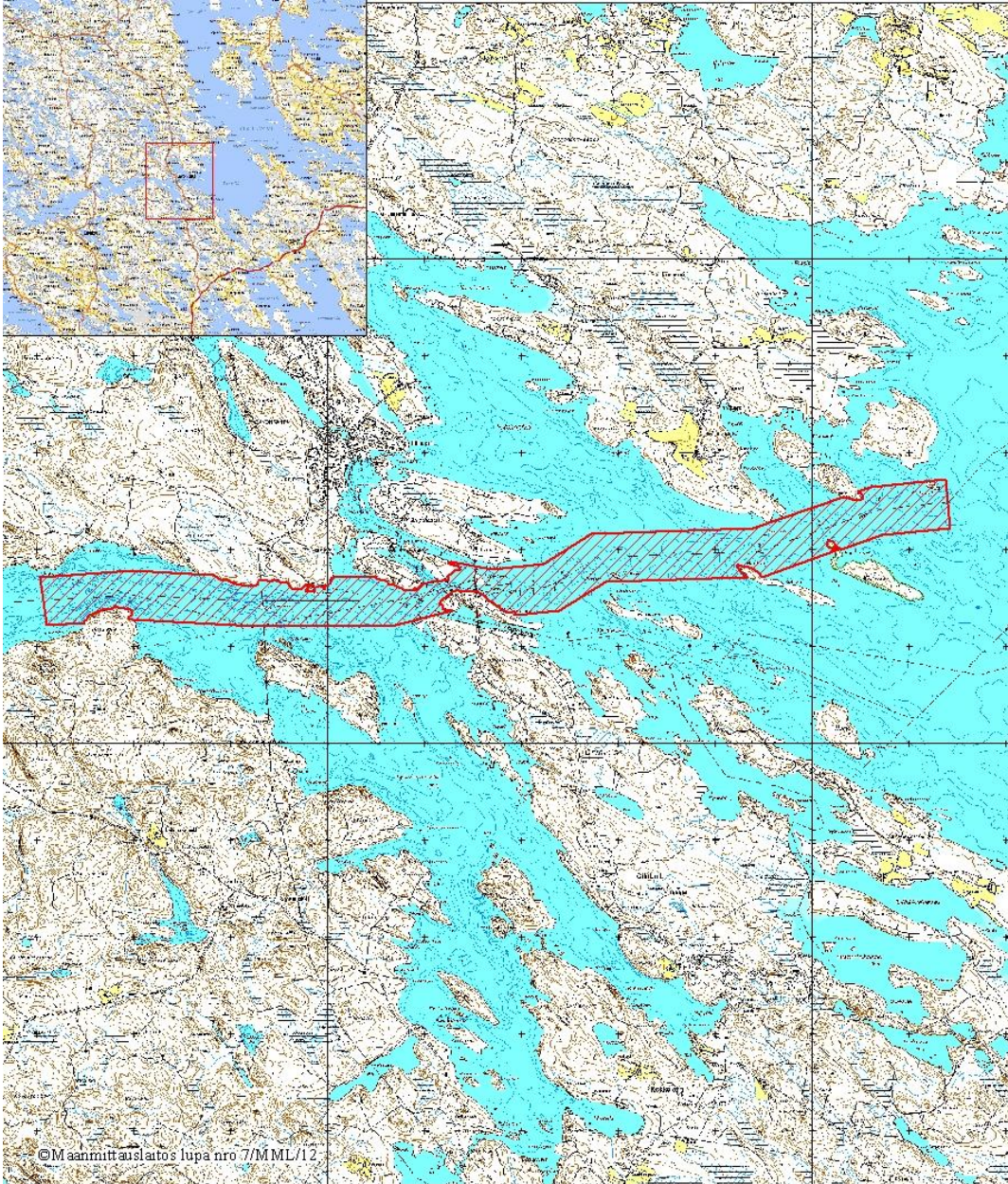
Turunen, T, Halonen, J & Suuronen, P. 1998. Sisävesien lohisiimapyynti antaa alamittaista saaliskalaa.



Saimaan lohikalojen
KESTÄVÄ KALASTUS

4. LIITTEET

Liite 1. Lohikalojen nousuväylä (Pyyvesi-Paasselkä)



© Maanmittauslaitos lupa nro 7/MML/12


Saimaan lohikalojen
KESTÄVÄ KALASTUS



1 500
Metriä

 Elinkeino-, liikenne- ja
ympäristökeskus



**KALASTUS
KIELLETTY
1.7.-15.9.**