



Saimaan lohikalojen **KESTÄVÄ KALASTUS**

Ehdotus kalastuksen järjestämisestä
Pyhäjärvi-Puruveden kalastusalue





Sisällysluettelo

1. UHANALAISET KOHDELAJIT	4
1.1 Harjus	4
1.2 Järvilohi	4
1.3 Järvitaimen	4
1.4 Saimaannieriä.....	4
2. TOIMENPITEET	5
2.1 Rasvaevällisten vapauttaminen	5
2.2 Saaliskiintiö	5
2.3 Koukkumäärärajoitus.....	5
2.4 Paloittelukielto	6
2.5 Vapamäärärajoitus.....	6
2.6 Järvilohen alamitta.....	6
2.7 Järvitaimenen alamitta.....	6
2.8 Saimaannieriän alamitta.....	7
2.9 Solmuvälirajoitus harjusalueilla	7
2.10 Harjuksen rauhoitusalueet.....	7
2.11 Kohosiimapyynti	7
2.12 Koho- ja välivesiverkot.....	8
2.13 Kestävä pyydyskalastus	8
3. LÄHTEET	9
4. LIITTEET	10

Arvoisa vastaanottaja,

Saimaan lohikalat -hankkeen tavoitteena on parantaa neljän Vuoksen vesistön uhanalaisen kalalajin (järvilohi, järvitaimen, nieriä, harjus) tilaa kalastusta ohjaamalla. Kyseiset lajit on kansallisella tasolla määritelty uhanalaisiksi. Näin ollen myös suojelun toimeenpano on ensisijaisesti kansallinen asia. Suomen velvoite huolehtia mainittujen lajien säilymisestä on ehdoton ja asian taustalla on myös kansainvälisiä sitoumuksia.

Kalastuslain (1982/286) 1 §:n mukaan kalastus on järjestettävä kestävällä tavalla. Kalastusoikeuden haltija on ensi kädessä velvollinen järjestämään kalastuksen ja kalakannan hoidon niin, että 1 §:ssä mainitut tavoitteet otetaan asianmukaisesti huomioon (KL 2 §). Kalastuskunnan tulee, jollei asia kuulu kalastusaluehallinnon tai viranomaisen käsiteltäviin, järjestää alueellaan kalastus ja kalakannan hoito ottamalla huomioon, mitä kalastuslain 1 ja 2 §:ssä ja kalastuslaissa muutoin on säädetty (KL 48 §).

Voimassa olevan kalastuslain mukaan järvikohtaista kalastuksensääntelyä on tarkoituksenmukaisinta toteuttaa kalastusalueen päätöksillä. Kalastusalueen päätökset velvoittavat eräitä poikkeuksia lukuun ottamatta kaikkia kalastajia ja kalastusta osakaskuntien alueilla. Sääntelyn kohdistuessa pienelle alueelle yksittäisen osakaskunnan rajojen sisällä, saattaa olla tarkoituksenmukaista tehdä päätös yksittäisen osakaskunnan päätöksellä

Saimaan lohikalat -hanke esittää käyttöönotettaviksi oheisia toimenpiteitä, joiden avulla tavoitellaan vahvempia lohikalakantoja. Vastaavia toimenpiteitä (paikalliset olot ja nykyiset kalastussäännöt huomioiden) esitetään kaikille lohikalojen kannalta tärkeille Vuoksen vesistöalueen kalastusalueille ja eräille osakaskunnille.

Kuten olemme alustavasti sopineet, tapaamme teidät kalastusalueen (hallituksen tai yleisessä) kokouksessa vuoden 2013 aikana uudelleen. Tällöin käymme toimenpide-esitykset yhdessä läpi ja keskustelemme mahdollisista muutostarpeista. Yleinen kokous päättää toimenpiteiden lopullisesta sisällöstä ja täytäntöönpanosta.

Eri alueille toimitetut ehdotukset tulevat nähtäville myös hankkeen Internet-sivuille (www.jarvilohi.fi). Kalastuksenjärjestämissuunnitelmat ovat keskeisin osa-alue hankkeessa. Hanke raportoi suunnitelmista saatavat tulokset rahoittajille (Euroopan komissio ja maa- ja metsätalousministeriö).

Esitettyjen toimenpiteiden avulla turvataan osaltaan lohikalojen kalastuksen ja lohikalakantojen säilyminen Vuoksen vesistössä.

Joensuussa 18.3.2013

Mirko Laakkonen
projektipäällikkö
Saimaan lohikalat -hanke
puh: 0295 026 069

Juho Rajala
projektiassistentti
Saimaan lohikalat -hanke
puh: 0295 026 251

Veli-Matti Kaijomaa
kalatalouspäällikkö
P-K:n ELY-keskus
puh: 0295 026 059

1. UHANALAISET KOHDELAJIT

1.1 Harjus

Etelä-Suomen sisävesien harjuskannat on luokiteltu **silmälläpidettäväksi** uhanalaisten lajien Punaisessa kirjassa (*toim. Mannerkoski 2010*). Harjuskannat ovat taantuneet voimakkaasti koko Vuoksen vesistöalueella (*Sundell 2008*).

Harjus on paikkauskollinen kalalaji. Se viettää elämänsä suppealla alueella lähellä synnyinsijaansa. Laji on erityisen herkkä kalastuksen vaikutukselle. Harjukseen liittyvillä toimenpiteillä tähdätään luontaisen lisääntymisen turvaamiseen ja vahvistamiseen.

1.2 Järvilohi

Järvilohi on luokiteltu **äärimmäisen uhanalaiseksi** (*toim. Mannerkoski 2010*). Saimaa on järvilohen alkuperäinen esiintymisalue. Nykyisin järvilohi on käytännössä emokalapyynnin ja viljelyn varassa. Kalastus järviolueella on yksi suurimmista emokalamäärää rajoittavista tekijöistä.

Pielisjokeen palaavat yksilöt ovat perusta järvilohen säilymiselle Suomessa. Myös kalastettavaksi tarkoitetut rasvaeväleikatut istukkaat polveutuvat Pielisjoen emokalapyynnissä saatujen kalojen jälkeläisistä. Järviloheen liittyvillä toimenpiteillä tähdätään emokalamäärän lisäämiseen Pielisjoella ja pitkällä tähtäimellä luontaisen elinkierron palauttamiseen.

1.3 Järvitaimen

Järvitaimen on luokiteltu napapiirin eteläpuolella **erittäin uhanalaiseksi** (*toim. Mannerkoski 2010*). Vuoksen järvitaimenen luontainen lisääntyminen on vähäistä ja kanta on käytännössä istutusten varassa. Kalastus järviolueilla on yksi suurimmista luontaisesti lisääntyvien kalojen määrää rajoittavista tekijöistä.

Järvitaimeneen liittyvillä toimenpiteillä tähdätään emokalamäärän lisäämiseen Pielisjoella ja Heinävedenreitillä, sekä luontaisen lisääntymisen vahvistamiseen kaikilla Saimaan taimenjoilla.

1.4 Saimaannieriä

Saimaannieriä on luokiteltu **äärimmäisen uhanalaiseksi** (*toim. Mannerkoski 2010*). Alkuperäinen luontaisesti lisääntyvä kanta elää Kuolimossa. Saimaannieriä on istutuksilla pyritty palauttamaan entisiin nieriävesiin Saimaalle. Luontaista lisääntymistä onkin viime vuosina havaittu myös Kuolimonsaaren ulkopuolella. Kalastus on yksi suurimmista luontaisesti lisääntyvien kalojen määrää rajoittavista tekijöistä.

Saimaannieriään liittyvillä toimenpiteillä pyritään mahdollistamaan lajin leviäminen alkuperäisille esiintymisalueilleen.

2. TOIMENPITEET

Saimaan lohikalat -hanke esittää Pyhäjärvi-Puruveden kalastusalueelle toteutettavaksi seuraavia toimenpiteitä:

Toimenpiteet 2.1, 2.2, 2.3, 2.4 ja 2.5 liittyvät lupaehtoihin, joten ne tulisi viedä käsiteltäviksi myös osakaskuntatasolle ja Puruveden viehekalastusalueelle.

2.1 Rasvaevällisten vapauttaminen

Toimenpide: Kielletään rasvaevällisten järvilohien ja -taimenien ottaminen saaliiksi koosta riippumatta.

Perusteet: Toimenpiteellä turvataan luonnonkudusta peräisin olevien kalojen ja kannanhoitoa varten istutettujen kalojen eloon jäämistä. Rasvaeväleikkausmenetelmän avulla tavoitellaan luontaisen lisääntymisen vahvistumista sekä suurempaa emokalamäärää. (*Saimaan järvilohen hoito-ohjelma, toimenpide nro 7*)

2.2 Saaliskiintiö

Toimenpide: Asetetaan venekuntakohtainen saaliskiintiö lohikaloille. Järvilohelle ja järvitaimenelle 2 kpl/vrk ja saimaannieriälle 1 kpl/vrk.

Huom! Kiintiö koskee vain rasvaeväleikattuja järvitaimenia, rasvaevälliset tulee vapauttaa aina.

Perusteet: Saaliskiintiöiden asettaminen auttaa jakamaan saaliin tasaisemmin kalastajien kesken. Saaliskiintiö myös ohjaa kalastuspainetta useampiin lajeihin. Saaliskiintiön avulla voidaan välttää ylilyöntejä lohikalosten saaliiksi ottamisessa.

2.3 Koukkumäärärajoitus

Toimenpide: Rajoitetaan koukkujen kärkien määrää siten, että yhdessä raksissa/vieheessä saa olla enintään 3 koukun kärkeä (esim. yksi kolmihaarakoukku tai 3 yksihaarakoukku).

Perusteet: Ylimääräiset koukut tarttuvat usein kalan ulkopuolelle esim. silmään. Toimenpiteen avulla voidaan vähentää ulkopuolisia vaurioita ja helpottaa kalan vapauttamista. Alamittaisten kalojen vapauttaminen on pakollista elävänä tai kuolleena kalastuslain 36 §:n mukaisesti.

2.4 Paloittelukielto

Toimenpide: Kielletään järvilohen, järvitaimenen, harjuksen ja saimaannieriän paloittelu ennen rantaan tuloa.

Perusteet: Paloittelukiellolla voidaan ehkäistä alamittaisten kalojen sekä rasvaevällisten järvilohien ja -taimenien ottamista saaliiksi.

2.5 Vapamäärärajoitus

Toimenpide: Asetetaan venekohtainen vapamäärärajoitus, jossa sallitaan enintään 8-10 vavan käyttäminen per vene.

Perusteet: Alamittaisia tai rauhoitettuja kaloja tarttuu vieheisiin aina kalastustavoista tai viehevalinnoista huolimatta. Mitä enemmän vieheitä on pyynnissä, sitä suuremmaksi riski alamittaisten ja muusta syystä vapautettavien kalojen vahingoittumisesta kasvaa.

2.6 Järvilohen alamitta

Toimenpide: Asetetaan järvilohen alamitaksi 60 cm.

Perusteet: Järvilohi on luokiteltu äärimmäisen uhanalaiseksi ja on siten vaarassa hävitä sukupuuttoon. Sukukypsyyden järvilohi saavuttaa vasta yli 60 cm mittaisena. Alamitan nostolla pyritään kasvattamaan emokalamäärää Pielisjoella. Järvilohi on erittäin nopeakasvuinen kala. Pelkästään istutusten mahdollisimman hyvän tuottavuuden kannalta on perusteltua nostaa alamitta 60 cm:iin.

2.7 Järvitaimenen alamitta

Toimenpide: Asetetaan järvitaimenen alamitaksi 50, 55 tai 60 cm.

Perusteet: Luontaisen lisääntymisen turvaamiseksi kalojen tulisi saavuttaa sukukypsyys ennen joutumistaan saaliiksi. Pienin suositeltu alamitta järvitaimenelle on 50 cm. Alamittaa säätäessä on syytä ottaa huomioon paikalliset olosuhteet. Alueellisesti voi olla tarpeen säätää korkeampi alamitta kuin 50 cm. Yhteinen 60 cm alamitta järvilohelle ja taimenelle on myös hyvä ratkaisu, sillä useat kalastajat eivät erota lajeja toisistaan.

2.8 Saimaannieriän alamitta

Toimenpide: Asetetaan saimaannieriän alamitaksi 60 cm.

Perusteet: Saimaannieriä on luokiteltu äärimmäisen uhanalaiseksi lajiksi ja on siten vaarassa hävitä sukupuuttoon. Luontaisen lisääntymisen turvaamiseksi kalojen tulisi saavuttaa sukukypsyys ennen joutumistaan saaliiksi. Saimaannieriän toimenpideohjelmassa (2006) suositellaan tärkeimmille kannanhoitoalueille 70 cm alamittaa ja muille esiintymisalueille 60 cm alamittaa.

2.9 Solmuvälirajoitus harjusalueilla

Toimenpide: Asetetaan hyvälle harjusalueille 55 mm solmuvälirajoitus 100 m lähempänä rantaa (liite 1).

Perusteet: Puruveden arvokas harjuskanta tarvitsee tuekseen kalastusrajoituksia. Toimenpiteellä ehkäistään tehokkaasti harjusten joutumista saaliiksi, eikä siitä toisaalta aiheudu merkittävää haittaa muiden kalalajien pyynnille.

2.10 Harjuksen rauhoitusalueet

Toimenpide: Kielletään kalastus parhailla harjuksen elinalueilla 100 m lähempänä rantaa ympärivuotisesti kaikilla pyyntimenetelmillä (liite 2).

Perusteet: Koska suuri osa harjuksista pyydetään vapavälinein (Sundell 2008), on Puruvedelle syytä perustaa rauhoitusalueita, joissa kaikki kalastus on kiellettyä. Rauhoitusalueet mahdollistavat vahvoja alueellisia harjuspopulaatioita, jotka tulevaisuudessa vahvistavat myös lähialueiden harjusesiintymiä.

Mikäli kalastusalue päättää rajoittaa kalastusta toimenpiteen mukaisesti, kieltää ELY-keskus alueelta myös jokamiehenoikeuteen perustuvan (KL 8 §) onginnan, pilkinnän sekä viehekalastuksen.

2.11 Kohosiimapyynti

Toimenpide: Kielletään kohosiimapyynti ympärivuotisesti.

Perusteet: Kohosiima pyytää kaikenkokoisia lohikaloja. Kalastuslain 36 §:n mukaan kaikki alamittaiset kalat on vapautettava elävänä tai kuolleena. Myös rasvaevälliset järvitaimenet tulee vapauttaa. Pielisellä (Turunen 1998) tehdyssä tutkimuksessa todetaan, että järvilohen vapauttaminen elävänä lohisiimasta on käytännössä mahdotonta.

2.12 Koho- ja välivesiverkot

Toimenpide: Asetetaan koho- ja välivesiverkkojen alimmaksi solmuväliksi 80 mm (pl. muikkuverkot).

Perusteet: Solmuvälirajoituksella ehkäistään tehokkaasti alamittaisten lohikalojen joutumista saaliiksi. Toimenpide ei häiritse merkittävästi muuta kalastusta.

2.13 Kestävä pyydyskalastus

Toimenpide: Ohjeistetaan kalastajia suosimaan pyydyksiä, joista kala voidaan tarvittaessa vapauttaa elävänä (mm. rysä ja katiska). Lisäksi ohjeistetaan osakaskuntia asettamaan kalastajakohtaisia verkkomäärärajoituksia. Hankkeen suositus on enintään neljä verkkoa (120 m) / vapaa-ajankalastaja.

Perusteet: Verkkomäärää rajoittamalla voidaan alentaa lohikaloihin kohdistuvaa kalastuspainetta. Verkkoihin jää sivusaalina toisinaan alamittaisia lohikaloja, joiden vapauttaminen elävänä on hankalaa.

3. LÄHTEET

Kaijomaa, V-M, Turunen, T & Peura, H. 2011. Saimaan järvilohen hoito-ohjelma.

Kala- ja riistahallinnon julkaisuja 80/2006. Saimaannieriän toimenpideohjelma.

Kalastuslaki 1982.

Mannerkoski, Ilpo 2010 toim. Suomen lajien uhanalaisuus - Punainen kirja.

Sundell, Pekka 2008. Etelä-Saimaan harjuskannan tila ja tulevaisuus.

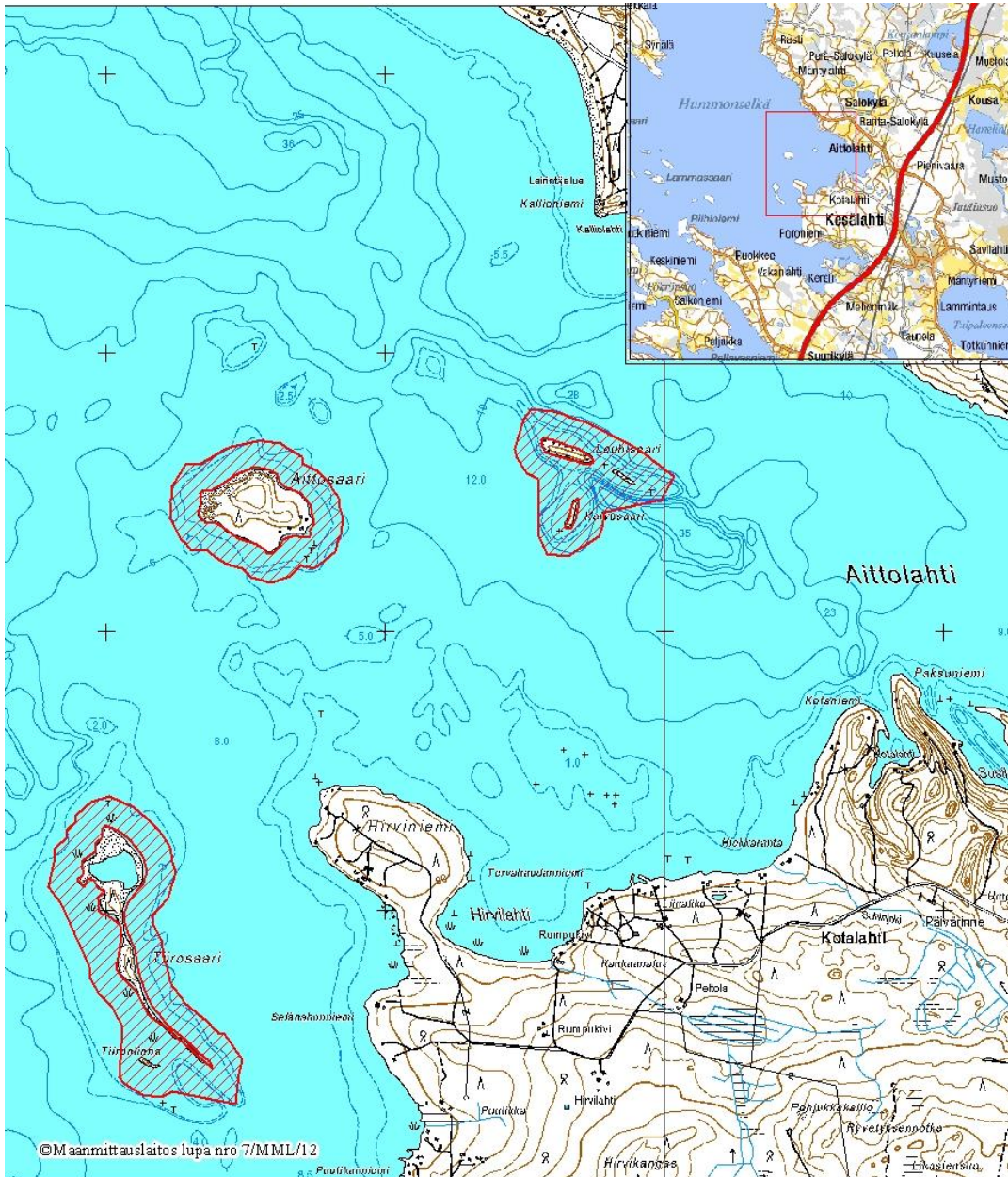
Turunen, T, Halonen, J & Suuronen, P. 1998. Sisävesien lohisiimapyynti antaa alamittaista saaliskalaa.



Saimaan lohikalojen
KESTÄVÄ KALASTUS

4. LIITTEET

Liite 1. Harjuksen solmuvälirajoitusalue



Saimaan lohikalojen
KESTÄVÄ KALASTUS



700
Metriä

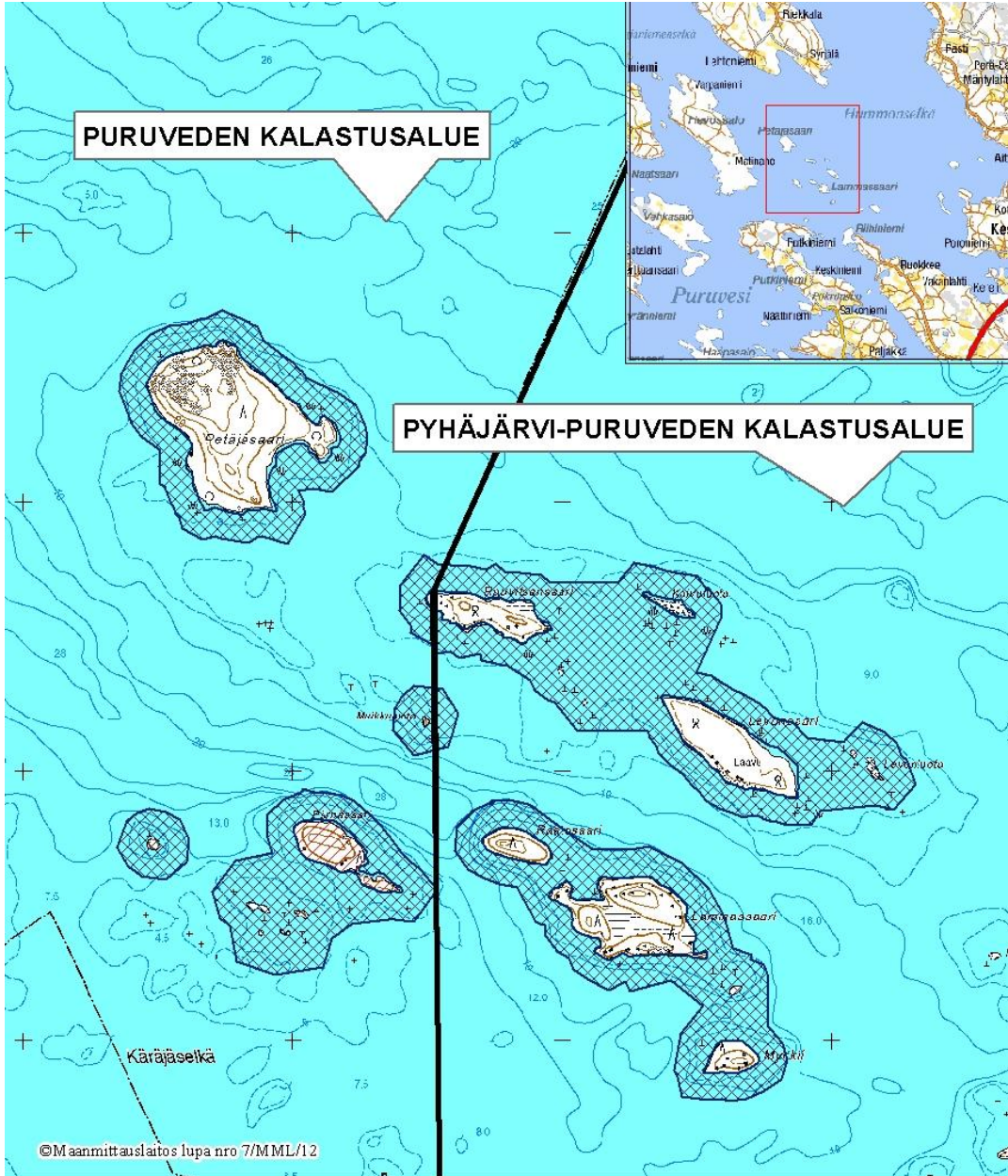


SOLMUVÄLILTÄÄN
ALLE 55 MM
VERKOT KIELLETTY



Saimaan lohikalojen
KESTÄVÄ KALASTUS

Liite 2. Harjuksen rauhoitusalue




Saimaan lohikalojen
KESTÄVÄ KALASTUS

 N

 700 Metriä

 Elinkeino-, liikenne- ja ympäristökeskus



 **HARJUksen
RAUHOITUSALUE,
KAIKKI KALASTUS
KIELLETTY**