



## Saimaan lohikalojen **KESTÄVÄ KALASTUS**

Ehdotus kalastuksen järjestämisestä  
Kattelussaaren osakaskunta





Saimaan lohikalojen  
**KESTÄVÄ KALASTUS**

## **Sisällysluettelo**

1. UHANALAINEN HARJUS.....	4
2. KALASTUKSEN SÄÄNTELY HARJUSALUEILLA .....	5
2.1 Solmuvälirajoitus .....	5
2.2 Rauhoitusalue.....	5
3. LÄHTEET .....	5
4. LIITTEET .....	6

Arvoisa vastaanottaja,

Saimaan lohikalat -hankkeen tavoitteena on parantaa neljän Vuoksen vesistön uhanalaisen kalalajin (järvilohi, järvitaimen, nieriä, harjus) tilaa kalastusta ohjaamalla. Kyseiset lajit on kansallisella tasolla määritelty uhanalaisiksi. Näin ollen myös suojelun toimeenpano on ensisijaisesti kansallinen asia. Suomen velvoite huolehtia mainittujen lajien säilymisestä on ehdoton ja asian taustalla on myös kansainvälisiä sitoumuksia.

Kalastuslain (1982/286) 1 §:n mukaan kalastus on järjestettävä kestävällä tavalla. Kalastusoikeuden haltija on ensi kädessä velvollinen järjestämään kalastuksen ja kalakannan hoidon niin, että 1 §:ssä mainitut tavoitteet otetaan asianmukaisesti huomioon (KL 2 §). Kalastuskunnan tulee, jollei asia kuulu kalastusaluehallinnon tai viranomaisen käsiteltäviin, järjestää alueellaan kalastus ja kalakannan hoito ottamalla huomioon, mitä kalastuslain 1 ja 2 §:ssä ja kalastuslaissa muutoin on säädetty (KL 48 §).

Voimassa olevan kalastuslain mukaan järvikohtaisia kalastuksensäätelypäätöksiä on tarkoituksenmukaisinta toteuttaa kalastusalueen päätöksinä. Kalastusalueen päätökset velvoittavat eräitä poikkeuksia lukuun ottamatta kaikkia kalastajia ja kalastusta osakaskuntien alueilla. Säätelyn kohdistuessa pienelle alueelle yksittäisen osakaskunnan rajojen sisällä, saattaa olla tarkoituksenmukaista tehdä päätös yksittäisen osakaskunnan päätöksellä.

Saimaan lohikalat -hanke esittää käyttöönotettavaksi oheisia toimenpiteitä, joiden avulla turvataan Etelä-Saimaan uhanalaista harjuskantaa. Vastaavia toimenpiteitä esitetään myös muille Etelä-Saimaan osakaskunnille, joiden alueella on tärkeitä harjuksen esiintymisalueita.

Kuten olemme alustavasti sopineet, tapaamme teidät hoitokunnan tai osakaskunnan kokouksessa vuoden 2013 aikana uudelleen. Tällöin käymme toimenpide-esityksen yhdessä läpi ja keskustelemme mahdollisista muutostarpeista. Osakaskunta päättää toimenpiteen lopullisesta sisällöstä ja täytäntöönpanosta.

Eri kalastusalueille ja osakaskunnille toimitetut ehdotukset tulevat nähtäville myös hankkeen Internet-sivuille ([www.jarvilohi.fi](http://www.jarvilohi.fi)). Kalastuksenjärjestämissuunnitelmat ovat keskeisin osa-alue hankkeessa. Hanke raportoi suunnitelmista saatavat tulokset rahoittajille (Euroopan komissio ja maa- ja metsätalousministeriö).

Joensuussa 15.2.2013

Mirko Laakkonen  
projektipäällikkö  
Saimaan lohikalat -hanke  
puh: 0295 026 069

Juho Rajala  
projektiassistentti  
Saimaan lohikalat -hanke  
puh: 0295 026 251

Veli-Matti Kaijomaa  
kalatalouspäällikkö  
P-K:n ELY-keskus  
puh: 0295 026 059

## 1. UHANALAINEN HARJUS

Etelä-Suomen sisävesien harjuskannat on luokiteltu **silmälläpidettäväksi** uhanalaisten lajien Punaisessa kirjassa (*toim. Mannerkoski 2010*). Harjuskannat ovat taantuneet voimakkaasti koko Vuoksen vesistöalueella (*Sundell 2008*).

Etelä-Saimaalla elää oma perinnöllisesti eriytynyt järvikutuinen harjuskanta. Kattelussaaren osakaskunnan tärkeitä harjusalueita ovat: Kaidonpääsaari, Pääsaari, Pitkä-Kaito, Pieni Metsäluoto, Keskimäinen Metsäluoto, Suuri Metsäluoto, Kännäri ja Rajaluoto.

Harjus on paikkauskollinen kalalaji. Se viettää elämänsä suppealla alueella lähellä synnyinsijaansa. Laji on erityisen herkkä kalastuksen vaikutukselle. Etelä-Saimaan harjuskannasta ei ole emokalastoa, joten laji on luontaisen lisääntymisen varassa. Harjusalueiden kalastuksen sääntelyllä tähdätään luontaisen lisääntymisen turvaamiseen ja vahvistamiseen.

## 2. KALASTUKSEN SÄÄNTELY HARJUSALUEILLA

### 2.1 Solmuvälirajoitus

**Toimenpide:** Kielletään verkkokalastus harjusalueilla (Pitkä-Kaidon itäkärki, Pääsaari, Pieni Metsäluoto, Keskimmäinen Metsäluoto, Suuri Metsäluoto ja Kännäri) alle 55 mm solmuvälin verkoilla 100 m lähempänä rantaa (liite 1).

**Perusteet:** Etelä-Saimaan arvokas harjuskanta tarvitsee tuekseen kalastusrajoituksia. Toimenpiteellä ehkäistään tehokkaasti harjusten joutumista saaliiksi, eikä siitä toisaalta aiheudu merkittävää haittaa muiden kalalajien pyynnille.

### 2.2 Rauhoitusalue

**Toimenpide:** Kielletään kalastus Kaidonpääsaaren ja Rajaluodon ympärillä 100 m lähempänä rantaa ympärivuotisesti kaikilla pyyntimenetelmillä (liite 1, liite 2).

**Perusteet:** Koska suuri osa harjuksista pyydetään vapavälinein (Sundell 2008), on Etelä-Saimaalle syytä perustaa rauhoitusalueita, joissa kaikki kalastus on kiellettyä. Rauhoitusalueet mahdollistavat vahvoja alueellisia harjuspopulaatioita, jotka tulevaisuudessa vahvistavat myös lähialueiden harjusesiintymiä.

Mikäli osakaskunta päättää rajoittaa kalastusta toimenpiteen mukaisesti, kieltää ELY-keskus alueelta myös jokamiehen oikeuteen perustuvan (KL 8 §) onginnan, pilkinnän sekä viehekalastuksen.

## 3. LÄHTEET

Kalastuslaki 1982.

Mannerkoski, Ilpo 2010 toim. Suomen lajien uhanalaisuus - Punainen kirja.

Sundell, Pekka 2008. Etelä-Saimaan harjuskannan tila ja tulevaisuus.





Saimaan lohikalojen  
**KESTÄVÄ KALASTUS**

#### 4. LIITTEET

Liite 1. Pitkä-Kaidon itäkäarki, Pääsaari, Pieni Metsäluoto, Keskimäinen Metsäluoto, Suuri Metsäluoto, Kännäri ja Kaidonpääsaari



  
Saimaan lohikalojen  
**KESTÄVÄ KALASTUS**



800  
Metriä



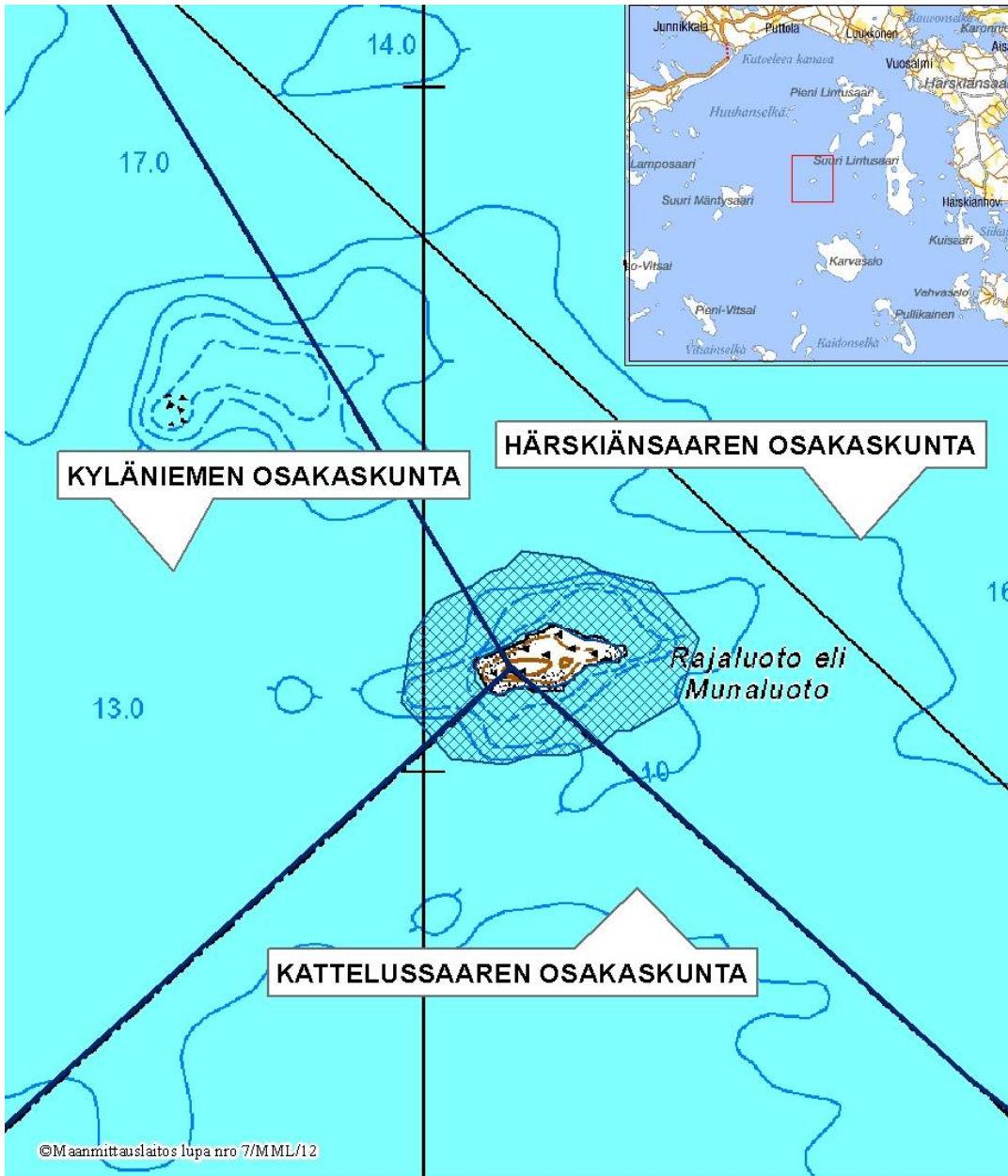
 SOLMUVALILTÄÄN  
AII F 55 MM  
VERKOT KIELLETTY

 HARJUKSEN  
RAUI IOITUGALUC,  
KAIKKI KAI ASTUS  
KIELLETTY



Saimaan lohikalojen  
KESTÄVÄ KALASTUS

## Liite 2. Rajaluoto



© Maanmittauslaitos lupa nro 7/MML/12



200  
Metriä



HARJUKSEN  
RAUHOITUSALUE,  
KAIKKI KALASTUS  
KIELLETTY