



Saimaan lohikalojen **KESTÄVÄ KALASTUS**

Lohikalojen nousuväylä
Oriveden kalastusalueella
Onkamo-Sintsin osakaskunta





Saimaan lohikalojen
KESTÄVÄ KALASTUS

Sisällysluettelo

1. UHANALAISET KOHDELAJIT	4
1.1 Järvi­lohi	4
1.2 Järvi­taimen	4
2. TOIMENPITEET	5
2.1 Lohikalojen nousuväylä	5
3. LÄHTEET	5
4. LIITTEET	6

Arvoisa vastaanottaja,

Saimaan lohikalat -hankkeen tavoitteena on parantaa neljän Vuoksen vesistön uhanalaisen kalalajin (järvilohi, järvitaimen, nieriä, harjus) tilaa kalastusta ohjaamalla. Kyseiset lajit on kansallisella tasolla määritelty uhanalaisiksi. Näin ollen myös suojelun toimeenpano on ensisijaisesti kansallinen asia. Suomen velvoite huolehtia mainittujen lajien säilymisestä on ehdoton ja asian taustalla on myös kansainvälisiä sitoumuksia.

Kalastuslain (1982/286) 1 §:n mukaan kalastus on järjestettävä kestävällä tavalla. Kalastusoikeuden haltija on ensi kädessä velvollinen järjestämään kalastuksen ja kalakannan hoidon niin, että 1 §:ssä mainitut tavoitteet otetaan asianmukaisesti huomioon (KL 2 §). Kalastuskunnan tulee, jollei asia kuulu kalastusaluehallinnon tai viranomaisen käsiteltäviin, järjestää alueellaan kalastus ja kalakannan hoito ottamalla huomioon, mitä kalastuslain 1 ja 2 §:ssä ja kalastuslaissa muutoin on säädetty (KL 48 §).

Voimassa olevan kalastuslain mukaan järvikohtaisia kalastuksensäätelypäätöksiä on tarkoituksenmukaisinta toteuttaa kalastusalueen päätöksinä. Kalastusalueen päätökset velvoittavat eräitä poikkeuksia lukuun ottamatta kaikkia kalastajia ja kalastusta osakaskuntien alueilla.

Sovimme Liperissä 4.10.2012 järjestetyssä osakaskuntien yhteistapaamisessa, että Savonselän ja Pyhäselän välille esitettävästä lohikalajien nousuväylästä päättää Oriveden kalastusalue. Tapaamme Oriveden kalastusalueen hallituksen kevään 2013 aikana. Tällöin käymme toimenpidesityksen nousuväylästä yhdessä läpi ja keskustelemme mahdollisista muutostarpeista. Kalastusalueen yleinen kokous päättää toimenpiteen lopullisesta sisällöstä ja täytäntöönpanosta.

Eri kalastusalueille toimitetut ehdotukset tulevat nähtäville myös hankkeen Internet-sivuille (www.jarvilohi.fi). Kalastuksenjärjestämissuunnitelmat ovat keskeisin osa-alue hankkeessa. Hanke raportoi suunnitelmista saatavat tulokset rahoittajille (Euroopan komissio ja maa- ja metsätalousministeriö).

Tämä kirje on lähetetty tiedoksi niille osakaskunnille, joiden alueelle lohikalajien nousuväylä osittain jää. Nousuväylän ja muiden Oriveden kalastusalueelle esitettyjen toimenpiteiden avulla turvataan osaltaan lohikalajien kalastuksen ja lohikalakantojen säilyminen Vuoksen vesistössä.

Joensuussa 21.1.2013

Mirko Laakkonen
projektipäällikkö
Saimaan lohikalat -hanke
puh: 0295 026 069

Juho Rajala
projektiassistentti
Saimaan lohikalat -hanke
puh: 0295 026 251

Veli-Matti Kajomaa
kalatalouspäällikkö
P-K:n ELY-keskus
puh: 0295 026 059

1. UHANALAISET KOHDELAJIT

1.1 Järvilohi

Järvilohi on luokiteltu **äärimmäisen uhanalaiseksi** (*toim. Mannerkoski 2010*). Saimaa on järvilohen alkuperäinen esiintymisalue. Nykyisin järvilohi on käytännössä emokalapyynnin ja viljelyn varassa. Kalastus järvialueella on yksi suurimmista emokalamäärää rajoittavista tekijöistä.

Pielisjokeen palaavat yksilöt ovat perusta järvilohen säilymiselle Vuoksen vesistöalueella. Kalastusalueen istukkaat polveutuvat näiden kalojen jälkeläisistä. Järviloheen liittyvillä toimenpiteillä tähdätään emokalamäärän lisäämiseen Pielisjoella ja pitkällä tähtäimellä luontaisen elinkierron palauttamiseen.

1.2 Järvitaimen

Järvitaimen on luokiteltu napapiirin eteläpuolella **erittäin uhanalaiseksi** (*toim. Mannerkoski 2010*). Vaikka Vuoksen vesistön järvitaimen lisääntyy myös luontaisesti, on kanta käytännössä istutusten varassa. Kalastus järvialueilla on yksi suurimmista luontaisesti lisääntyvien kalojen määrää rajoittavista tekijöistä.

Järvitaimeneen liittyvillä toimenpiteillä tähdätään emokalamäärän lisäämiseen Pielisjoella sekä luontaisen lisääntymisen vahvistamiseen kaikilla Saimaan taimenjoilla.

2. TOIMENPITEET

2.1 Lohikalojen nousuväylä

Toimenpide: Kielletään kalastus 250 m matkalta syväväylän molemmin puolin (kaikki kalastusmuodot) 1.8.–15.9. lohikalojen nousun turvaamiseksi Pielisjokeen (liite 1 ja liite 2).

Perusteet: Tehokas pyynnin säätely kapeikkoalueilla kalojen kulkumahdollisuuden varmistamiseksi on kansallisen kalatiestrategian mukainen toimenpide. Toimenpiteellä tähdätään emokalamäärän kasvuun Pielisjoella. (Saimaan järvilohen hoito-ohjelma, toimenpide nro 11 sovellettuna)

3. LÄHTEET

Kaijomaa, V-M, Turunen, T & Peura, H. 2011. Saimaan järvilohen hoito-ohjelma.

Kalastuslaki 1982.

Kansallinen kalatiestrategia 2012. Valtioneuvoston periaatepäätös.

Mannerkoski, Ilpo 2010 toim. Suomen lajien uhanalaisuus - Punainen kirja.



Saimaan lohikalojen
KESTÄVÄ KALASTUS

4. LIITTEET

Liite 1. Lohikalojen nousuväylä (Savonselkä-Pyhäselkä)



©Maanmittauslaitos lupa nro 7/MML/12


Saimaan lohikalojen
KESTÄVÄ KALASTUS



3 100
Metriä

 Elinkeino-, liikenne- ja
ympäristökeskus

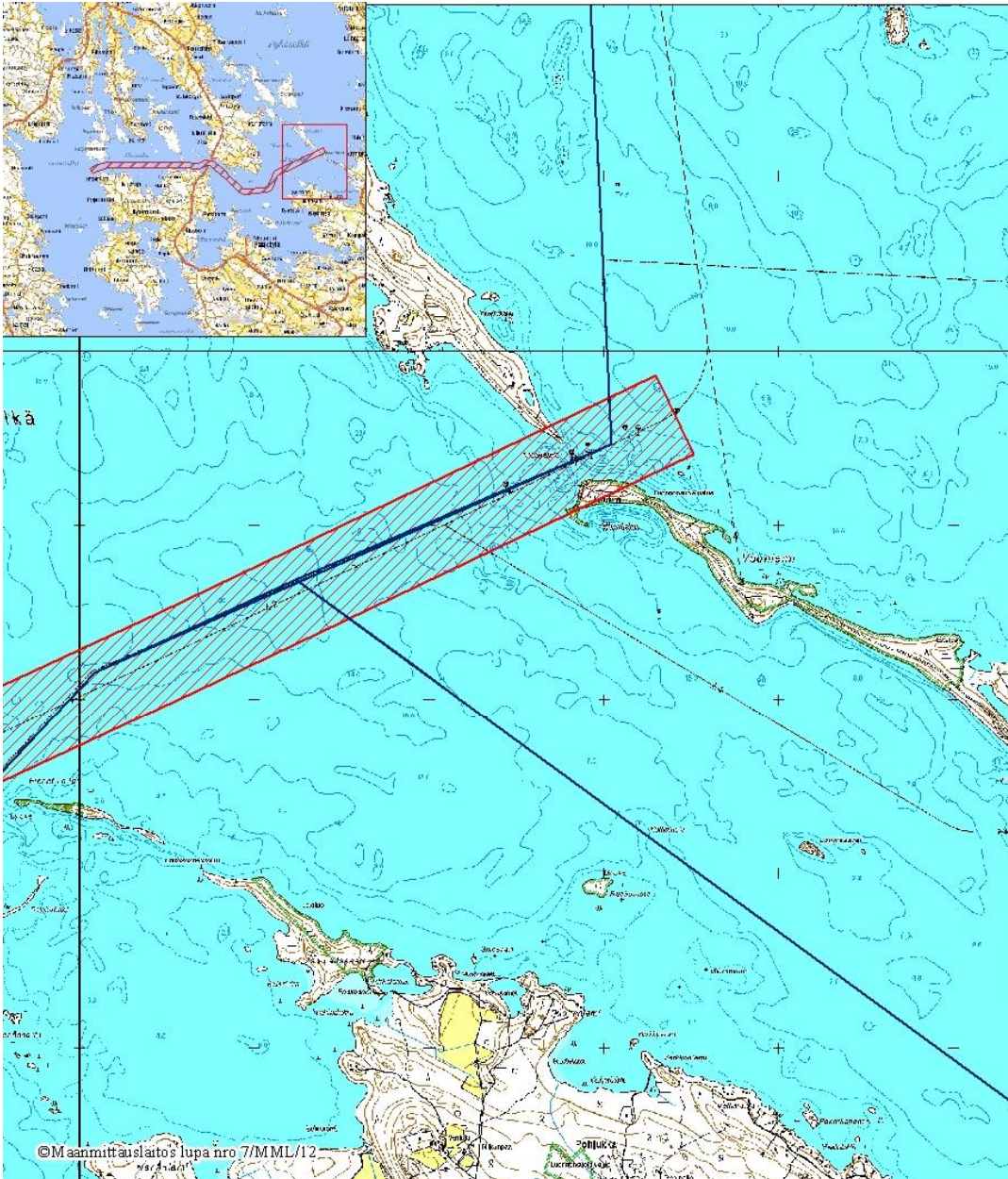


**KAIKKI KALASTUS
KIELLETTY**
1.8.-15.9.



Saimaan lohikalojen
KESTÄVÄ KALASTUS

Liite 2. Lohikalojen nousuväylä (Onkamo-Sintsin osakaskunta)



Saimaan lohikalojen
KESTÄVÄ KALASTUS



700
Metriä



**KAIKKI KALASTUS
KIELLETTY**
1.8.-15.9.