



Saimaan lohikalojen **KESTÄVÄ KALASTUS**

Ehdotus kalastuksen järjestämisestä
Vuonislahden osakaskunta





Saimaan lohikalojen
KESTÄVÄ KALASTUS

Sisällysluettelo

1. UHANALAINEN HARJUS	4
2. KALASTUKSEN SÄÄNTELY HARJUSALUEILLA.....	4
2.1 Solmuvälirajoitus.....	4
2.2 Rauhoitusalue.....	4
3. LÄHTEET	5
4. LIITTEET	6

Arvoisa vastaanottaja,

Saimaan lohikalat -hankkeen tavoitteena on parantaa neljän Vuoksen vesistön uhanalaisen kalalajin (järvilohi, järvitaimen, nieriä, harjus) tilaa kalastusta ohjaamalla. Kyseiset lajit on kansallisella tasolla määritelty uhanalaisiksi. Näin ollen myös suojelun toimeenpano on ensisijaisesti kansallinen asia. Suomen velvoite huolehtia mainittujen lajien säilymisestä on ehdoton ja asian taustalla on myös kansainvälisiä sitoumuksia.

Kalastuslain (1982/286) 1 §:n mukaan kalastus on järjestettävä kestävällä tavalla. Kalastusoikeuden haltija on ensi kädessä velvollinen järjestämään kalastuksen ja kalakannan hoidon niin, että 1 §:ssä mainitut tavoitteet otetaan asianmukaisesti huomioon (KL 2 §). Kalastuskunnan tulee, jollei asia kuulu kalastusaluehallinnon tai viranomaisen käsiteltäviin, järjestää alueellaan kalastus ja kalakannan hoito ottamalla huomioon, mitä kalastuslain 1 ja 2 §:ssä ja kalastuslaissa muutoin on säädetty (KL 48 §).

Voimassa olevan kalastuslain mukaan järvikohtaisia kalastuksensäätelypäätöksiä on tarkoituksenmukaisinta toteuttaa kalastusalueen päätöksinä. Kalastusalueen päätökset velvoittavat eräitä poikkeuksia lukuun ottamatta kaikkia kalastajia ja kalastusta osakaskuntien alueilla. Säätelyn kohdistuessa pienelle alueelle yksittäisen osakaskunnan rajojen sisällä, saattaa olla tarkoituksenmukaista tehdä päätös yksittäisen osakaskunnan päätöksellä.

Saimaan lohikalat -hanke esittää käyttöönotettavaksi oheisia toimenpiteitä, joiden avulla turvataan Pielisen uhanalaista harjuskantaa. Vastaavia toimenpiteitä esitetään myös muille Pielisen osakaskunnille, joiden alueella on tärkeitä harjuksen esiintymisalueita.

Kuten olemme alustavasti sopineet, tapaamme teidät hoitokunnan tai osakaskunnan kokouksessa vuoden 2013 aikana uudelleen. Tällöin käymme toimenpide-esityksen yhdessä läpi ja keskustelemme mahdollisista muutostarpeista. Osakaskunta päättää toimenpiteiden lopullisesta sisällöstä ja täytäntöönpanosta.

Eri kalastusalueille ja osakaskunnille toimitetut ehdotukset tulevat nähtäville myös hankkeen Internet-sivuille (www.jarvilohi.fi). Kalastuksenjärjestämissuunnitelmat ovat keskeisin osa-alue hankkeessa. Hanke raportoi suunnitelmista saatavat tulokset rahoittajille (Euroopan komissio ja maa- ja metsätalousministeriö).

Joensuussa 9.1.2013

Mirko Laakkonen
projektipäällikkö
Saimaan lohikalat -hanke
puh: 0295 026 069

Juho Rajala
projektiassistentti
Saimaan lohikalat -hanke
puh: 0295 026 251

Veli-Matti Kaijomaa
kalatalouspäällikkö
P-K:n ELY-keskus
puh: 0295 026 059

1. UHANALAINEN HARJUS

Etelä-Suomen sisävesien harjuskannat on luokiteltu **silmälläpidettäväksi** uhanalaisten lajien Punaisessa kirjassa (*toim. Mannerkoski 2010*). Harjuskannat ovat taantuneet voimakkaasti koko Vuoksen vesistöalueella (*Sundell 2008*).

Pielisellä elää oma perinnöllisesti eriytynyt järvikutuinen harjuskanta. Vuonilahden osakaskunnan tärkeät harjuksen esiintymisalueet ovat Purjesaari, Suuri-Kopra, Pieni-Kopra, Hiekkapakka ja Orisaaret.

Harjus on paikkauskollinen kalalaji. Se viettää elämänsä suppealla alueella lähellä synnyinsijaansa. Laji on erityisen herkkä kalastuksen vaikutukselle. Pielisen harjuskannasta ei ole emokalastoa, joten laji on luontaisen lisääntymisen varassa. Tärkeiden harjusalueiden kalastuksen sääntelyllä tähdätään luontaisen lisääntymisen turvaamiseen ja vahvistamiseen.

2. KALASTUKSEN SÄÄNTELY HARJUSALUEILLA

2.1 Solmuvälirajoitus

Toimenpide: Asetetaan Orisaarten (liite 2) harjusalueille verkkokalastuskielto alle 55 mm solmuvälin verkoilla 100 m lähempänä rantaa.

Perusteet: Pielisen arvokas harjuskanta tarvitsee tuekseen kalastusrajoituksia. Toimenpiteellä ehkäistään tehokkaasti harjusten joutumista saaliiksi, eikä siitä toisaalta aiheudu merkittävää haittaa muiden lajien pyynnille.

2.2 Rauhoitusalue

Toimenpide: Asetetaan Purjesaaren, Suuri-Kopran, Pieni-Kopran ja Hiekkapakan ympärille (liite 1) kalastuskielto kaikilla pyyntimenetelmillä 100 m lähempänä rantaa.

Perusteet: Koska suuri osa harjuksista pyydetään vapavälinein (Sundell 2008), on Pieliselle syytä perustaa myös rauhoitusalueita, joissa kaikki kalastus on kiellettyä. Rauhoitusalueet mahdollistavat vahvoja alueellisia harjuspopulaatioita, jotka tulevaisuudessa vahvistavat myös lähialueiden harjusesiintymiä. Mikäli osakaskunta päättää rajoittaa kalastusta toimenpiteen mukaisesti, kieltää ELY-keskus alueelta myös jokamiehenoikeuteen perustuvan (KL 8 §) onginnan, pilkinnän sekä viehekalastuksen.

3. LÄHTEET

Kalastuslaki 1982.

Mannerkoski, Ilpo 2010 toim. Suomen lajien uhanalaisuus - Punainen kirja.

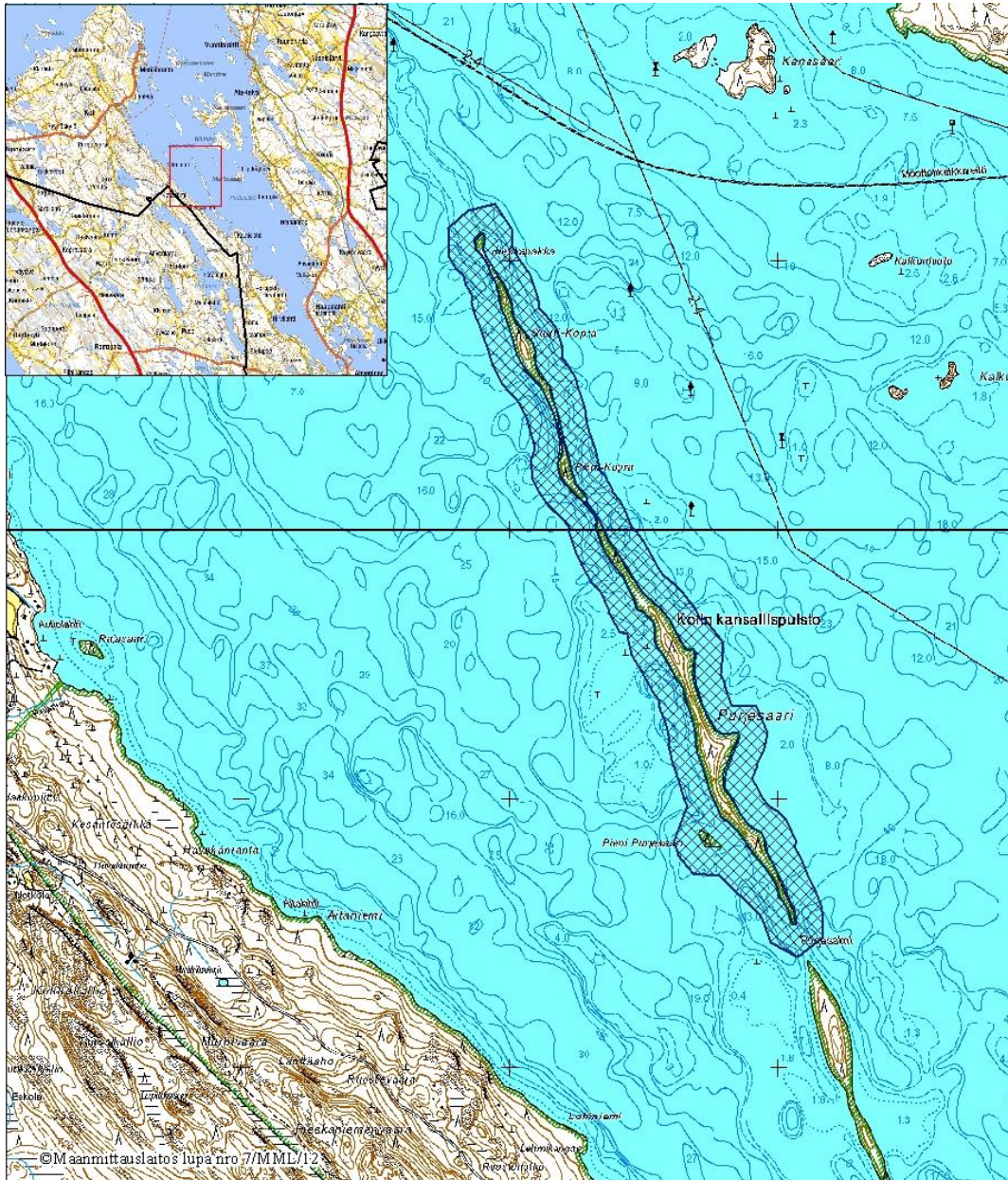
Sundell, Pekka 2008. Etelä-Saimaan harjuskannan tila ja tulevaisuus.



Saimaan lohikalojen
KESTÄVÄ KALASTUS

4. LIITTEET

Liite 1. Harjuksen kalastusrajoitusalueet (Purjesaari, Suuri-Kopra, Pieni-Kopra ja Hiekkapakka)



Saimaan lohikalojen
KESTÄVÄ KALASTUS



500
Metriä

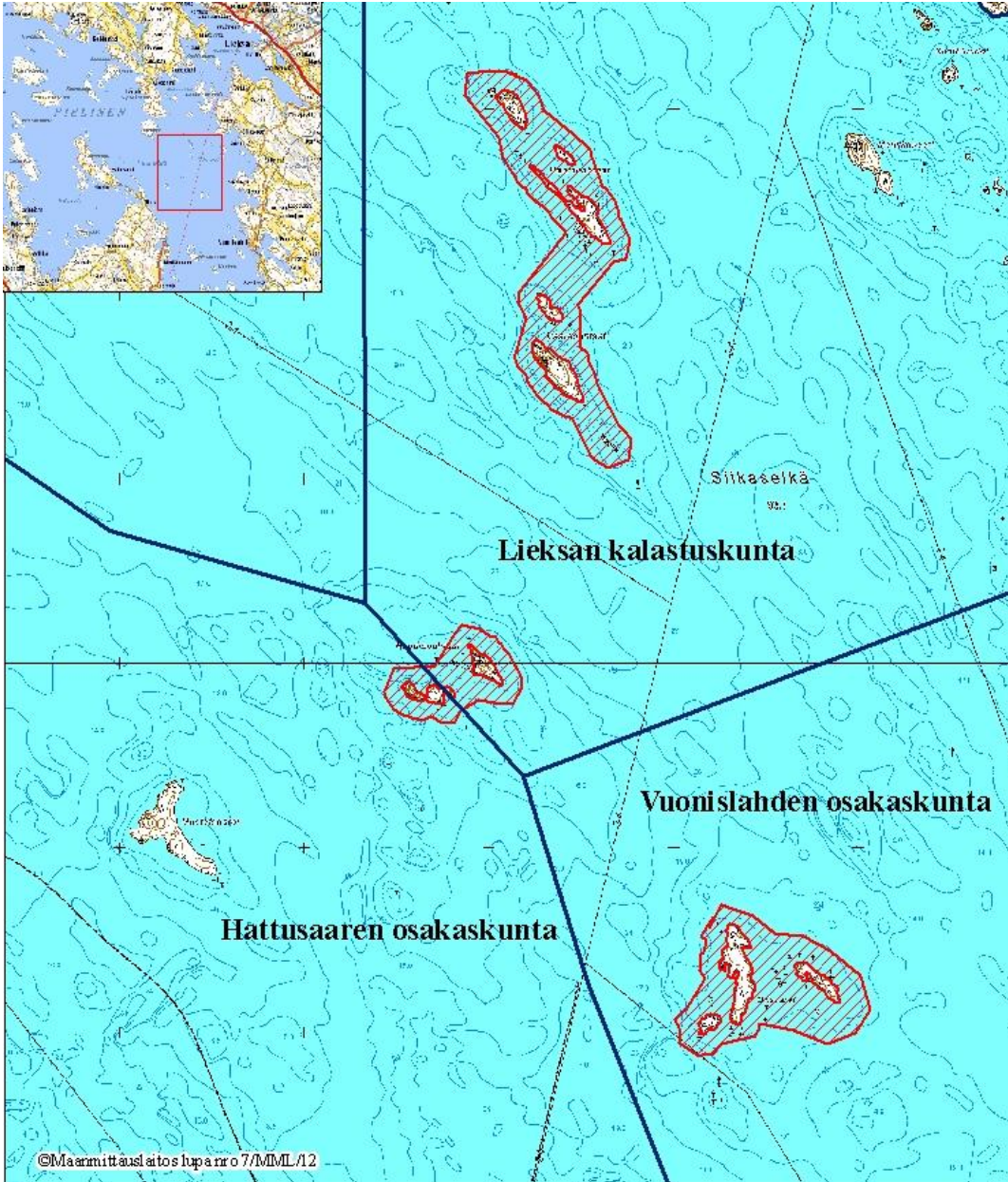


HARJUksen
RAUHOITUSALUE,
KAIKKI KALASTUS
KIELLETTY



Saimaan lohikalojen
KESTÄVÄ KALASTUS

Liite 2. Harjuksen kalastusrajoitusalueet (Orisaaret)



Saimaan lohikalojen
KESTÄVÄ KALASTUS



1 000

Metriä



Elinkeino-, liikenne- ja
ympäristökeskus



SOLMUVALILTÄÄN
ALLE 55 MM
VERKOT KIELLETTY