



## Saimaan lohikalojen **KESTÄVÄ KALASTUS**

Ehdotus kalastuksen järjestämisestä  
Kaartilan osakaskunta



Elinkeino-, liikenne- ja  
ympäristökeskus



[www.jarvilohi.fi](http://www.jarvilohi.fi)



Saimaan lohikalojen  
**KESTÄVÄ KALASTUS**

## Sisällysluettelo

1. UHANALAISET LOHIKALAT .....	4
1.1 Järvilohi .....	4
1.2 Järvitaimen .....	4
2. TOIMENPITEET .....	5
2.1 Vekaransalmen nousuväylä .....	5
3. LÄHTEET .....	5
4. LIITTEET .....	6

Arvoisa vastaanottaja,

Saimaan lohikalat -hankkeen tavoitteena on parantaa neljän Vuoksen vesistön uhanalaisen kalalajin (järvilohi, järvitaimen, nieriä, harjus) tilaa kalastusta ohjaamalla. Kyseiset lajit on kansallisella tasolla määritelty uhanalaisiksi. Näin ollen myös suojelun toimeenpano on ensisijaisesti kansallinen asia. Suomen velvoite huolehtia mainittujen lajien säilymisestä on ehdoton ja asian taustalla on myös kansainvälisiä sitoumuksia.

Kalastuslain (1982/286) 1 §:n mukaan kalastus on järjestettävä kestävällä tavalla. Kalastusoikeuden haltija on ensi kädessä velvollinen järjestämään kalastuksen ja kalakannan hoidon niin, että 1 §:ssä mainitut tavoitteet otetaan asianmukaisesti huomioon (KL 2 §). Kalastuskunnan tulee, jollei asia kuulu kalastusaluehallinnon tai viranomaisen käsiteltäviin, järjestää alueellaan kalastus ja kalakannan hoito ottamalla huomioon, mitä kalastuslain 1 ja 2 §:ssä ja kalastuslaissa muutoin on säädetty (KL 48 §).

Voimassa olevan kalastuslain mukaan järvikohtaista kalastuksensääntelyä on tarkoituksenmukaisinta toteuttaa kalastusalueen päätöksillä. Kalastusalueen päätökset velvoittavat eräitä poikkeuksia lukuun ottamatta kaikkia kalastajia ja kalastusta osakaskuntien alueilla. Sääntelyn kohdistuessa pienelle alueelle yksittäisen osakaskunnan rajojen sisällä, saattaa olla tarkoituksenmukaista tehdä päätös yksittäisen osakaskunnan päätöksellä

Saimaan lohikalat -hanke esittää käyttöön otettavaksi oheista toimenpidettä, jonka avulla turvataan Vuoksen vesistön uhanalaisia lohikalakantoja. Vastaavia toimenpiteitä (paikalliset olot ja nykyiset kalastussäännöt huomioiden) esitetään kaikille lohikalojen kannalta tärkeille Vuoksen vesistöalueen kalastusalueille ja eräille osakaskunnille.

Kuten olemme alustavasti sopineet, tapaamme teidät hoitokunnan tai osakaskunnan kokouksessa vuoden 2013 aikana uudelleen. Tällöin käymme toimenpide-esityksen yhdessä läpi ja keskustelemme mahdollisista muutostarpeista. Osakaskunta päättää toimenpiteen lopullisesta sisällöstä ja täytäntöönpanosta.

Eri kalastusalueille ja osakaskunnille toimitetut ehdotukset tulevat nähtäville myös hankkeen Internet-sivuille ([www.jarvilohi.fi](http://www.jarvilohi.fi)). Kalastuksenjärjestämissuunnitelmat ovat keskeisin osa-alue hankkeessa. Hanke raportoi suunnitelmista saatavat tulokset rahoittajille (Euroopan komissio ja maa- ja metsätalousministeriö).

Joensuussa 3.4.2013

Mirko Laakkonen  
projektipäällikkö  
Saimaan lohikalat -hanke  
puh: 0295 026 069

Juho Rajala  
projektiassistentti  
Saimaan lohikalat -hanke  
puh: 0295 026 251

Veli-Matti Kaijomaa  
kalatalouspäällikkö  
P-K:n ELY-keskus  
puh: 0295 026 059

## 1. UHANALAISET LOHIKALAT

### 1.1 Järvilohi

Järvilohi on luokiteltu **äärimmäisen uhanalaiseksi** (*toim. Mannerkoski 2010*). Saimaa on järvilohen alkuperäinen esiintymisalue. Nykyisin järvilohi on käytännössä emokalapyynnin ja viljelyn varassa. Kalastus järviolueella on yksi suurimmista emokalamäärää rajoittavista tekijöistä.

Pielisjokeen palaavat yksilöt ovat perusta järvilohen säilymiselle Suomessa. Myös kalastettavaksi tarkoitetut rasvaeväleikatut istukkaat polveutuvat Pielisjoen emokalapyynnissä saatujen kalojen jälkeläisistä. Järvilohkeen liittyvillä toimenpiteillä tähdätään emokalamäärän lisäämiseen Pielisjoella ja pitkällä tähtäimellä luontaisen elinkierron palauttamiseen.

### 1.2 Järvitaimen

Järvitaimen on luokiteltu napapiirin eteläpuolella **erittäin uhanalaiseksi** (*toim. Mannerkoski 2010*). Vuoksen järvitaimenen luontainen lisääntyminen on vähäistä ja kanta on käytännössä istutusten varassa. Kalastus järviolueilla on yksi suurimmista luontaisesti lisääntyvien kalojen määrää rajoittavista tekijöistä.

Järvitaimeneen liittyvillä toimenpiteillä tähdätään emokalamäärän lisäämiseen Pielisjoella ja Heinävedenreitillä, sekä luontaisen lisääntymisen vahvistamiseen kaikilla Saimaan taimenjoilla.

## 2. TOIMENPITEET

Saimaan lohikalat -hanke ehdottaa Kaartilän osakaskunnalle käyttöönotettavaksi seuraavaa toimenpidettä.

### 2.1 Vekaransalmen nousuväylä

**Toimenpide:** Yhteistyössä Vekara-Lohilahden osakaskunnan kanssa kielletään vetouistelu ja pyydyskalastus Vekaransalmessa 1.7.–31.8. (liite 1).

**Perusteet:** Tehokas pyynnin säätely kapeikkoalueilla kalojen kulkumahdollisuuden varmistamiseksi on kansallisen kalatiestrategian mukainen toimenpide. Toimenpiteellä tähdätään järvilohen emokalamäärän kasvuun Pielisjoella. (Saimaan järvilohen hoito-ohjelma, toimenpide nro 11 sovellettuna)

## 3. LÄHTEET

Kaijomaa, V-M, Turunen, T & Peura, H. 2011. Saimaan järvilohen hoito-ohjelma.

Kalastuslaki 1982.

Kansallinen kalatiestrategia 2012. Valtioneuvoston periaatepäätös.

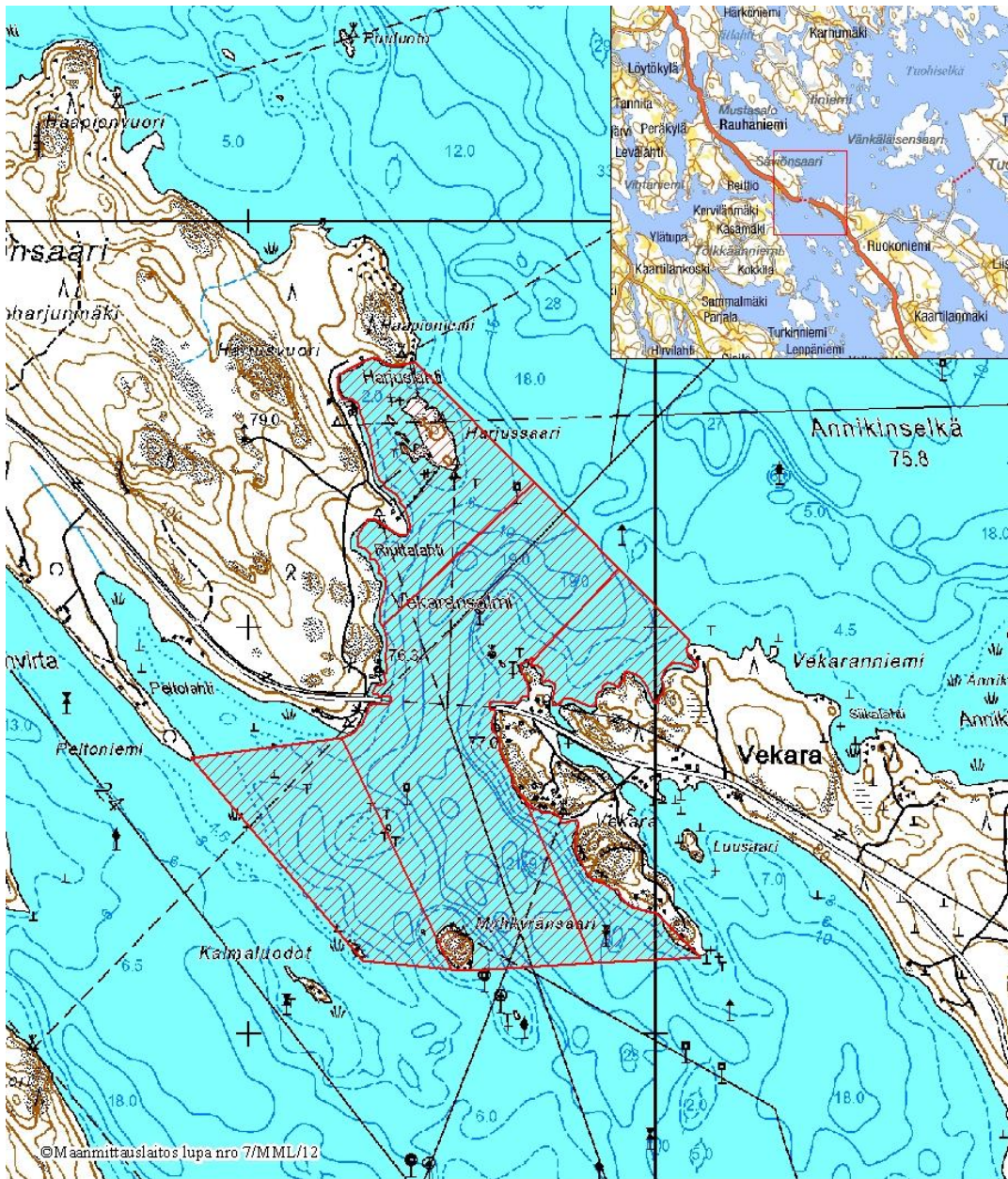
Mannerkoski, Ilpo 2010 toim. Suomen lajien uhanalaisuus - Punainen kirja.



Saimaan lohikalojen  
KESTÄVÄ KALASTUS

## 4. LIITTEET

### Liite 1. Vekaransalmen nousuväylä




  
Saimaan lohikalojen  
KESTÄVÄ KALASTUS



500 Metriä

 Elnäkö-, liikenne- ja  
ympäristökeskus



 PYYDYSKALASTUS JA  
VETOUISTELU KIELLETTY  
1.7.-31.8.